

平成28年度第1回兵庫県後期高齢者医療制度懇話会

議 事 次 第

日時：平成28年7月25日（月）午後2時～

場所：兵庫県後期高齢者医療広域連合事務局会議室

1 開 会

2 議 事

(1) 平成27年度後期高齢者医療制度の実施状況等について

(2) 国に対する後期高齢者医療制度に関する要望について

(3) ジェネリック医薬品の普及・啓発について

(4) 保健事業について

ア 重複・頻回受診者訪問指導業務について

イ 健康診査について

3 閉 会

平成28年度第1回
兵庫県後期高齢者医療制度懇話会
資 料

平成28年7月25日

兵庫県後期高齢者医療広域連合

目 次

- (1) 平成27年度後期高齢者医療制度の実施状況等について・・・・・・・・・・ 1

- (2) 国に対する後期高齢者医療制度に関する要望について・・・・・・・・・・ 14

- (3) ジェネリック医薬品の普及・啓発について・・・・・・・・・・・・・・・・・・ 18

- (4) 保健事業について
 - ア 重複・頻回受診者訪問指導業務について・・・・・・・・・・・・・・・・・・ 22

 - イ 健康診査について・・・・・・・・・・・・・・・・・・・・・・・・・・・・・・・・・・ 28

(1) 平成27年度後期高齢者医療制度の
実施状況等について

平成27年度 後期高齢者医療制度の実施状況

1. 被保険者数

表1 被保険者数の推移

年 度	被保険者数 (年間平均値*) (再掲、障害認定者数)	伸び率 (当年度/前年度)
平成20年度	565,037人 (23,480人)	—
平成21年度	582,630人 (21,940人)	3.11% (△6.56%)
平成22年度	602,241人 (20,417人)	3.37% (△6.94%)
平成23年度	622,997人 (18,974人)	3.45% (△7.06%)
平成24年度	642,783人 (18,141人)	3.18% (△4.39%)
平成25年度	659,420人 (17,878人)	2.59% (△1.45%)
平成26年度	672,128人 (17,997人)	1.93% (0.67%)
平成27年度	689,748人 (17,462人)	2.62% (△2.97%)

*3~2月の平均値

表2 平成27年度 月別、被保険者数

単位：人

	3月	4月	5月	6月	7月	8月	9月
合 計	682,607	683,767	684,184	684,873	686,006	687,623	689,490
障害認定者数	17,682	17,662	17,591	17,587	17,594	17,604	17,558
被扶養者	61,655	61,547	61,389	61,255	61,151	61,079	60,976

	10月	11月	12月	1月	2月	(参考) 3月	(平均) 3-2月
合 計	691,064	693,169	694,368	698,499	701,331	704,467	689,748
障害認定者数	17,451	17,356	17,291	17,116	17,048	16,930	17,462
被扶養者	60,839	60,716	60,581	60,466	60,502	60,515	61,013

*各月末現在の被保険者数で計上

2. 医療給付費等

(1) 医療給付費

表3 平成27年度医療給付費の状況

項目	給付費 (千円)	(内訳)	
		一般	現役並み所得者
療養諸費、高額療養諸費 (審査支払手数料を除く)	647,567,691	613,597,522	33,970,169

表4 医療給付費の推移

年度	給付費 (千円)	伸び率 (当年度/前年度)
平成20年度	456,844,606	—
平成21年度	487,808,886	6.78%
平成22年度	523,005,133	7.22%
平成23年度	551,269,694	5.40%
平成24年度	573,189,168	3.98%
平成25年度	597,356,067	4.22%
平成26年度	615,663,329	3.06%
平成27年度	647,567,691	5.18%

*平成20年度は実績値(4月~2月診療分)を12ヶ月換算で計上

表5 一人当たり医療給付費の推移

年度	一人当たり医療給付費 (円)	伸び率 (当年度/前年度)
平成20年度	808,522	—
平成21年度	837,253	3.55%
平成22年度	868,432	3.72%
平成23年度	884,868	1.89%
平成24年度	891,730	0.78%
平成25年度	905,881	1.59%
平成26年度	915,991	1.12%
平成27年度	938,847	2.50%
(参考) 料率算定時推計値	954,785	(H27実績値との差) +15,938円

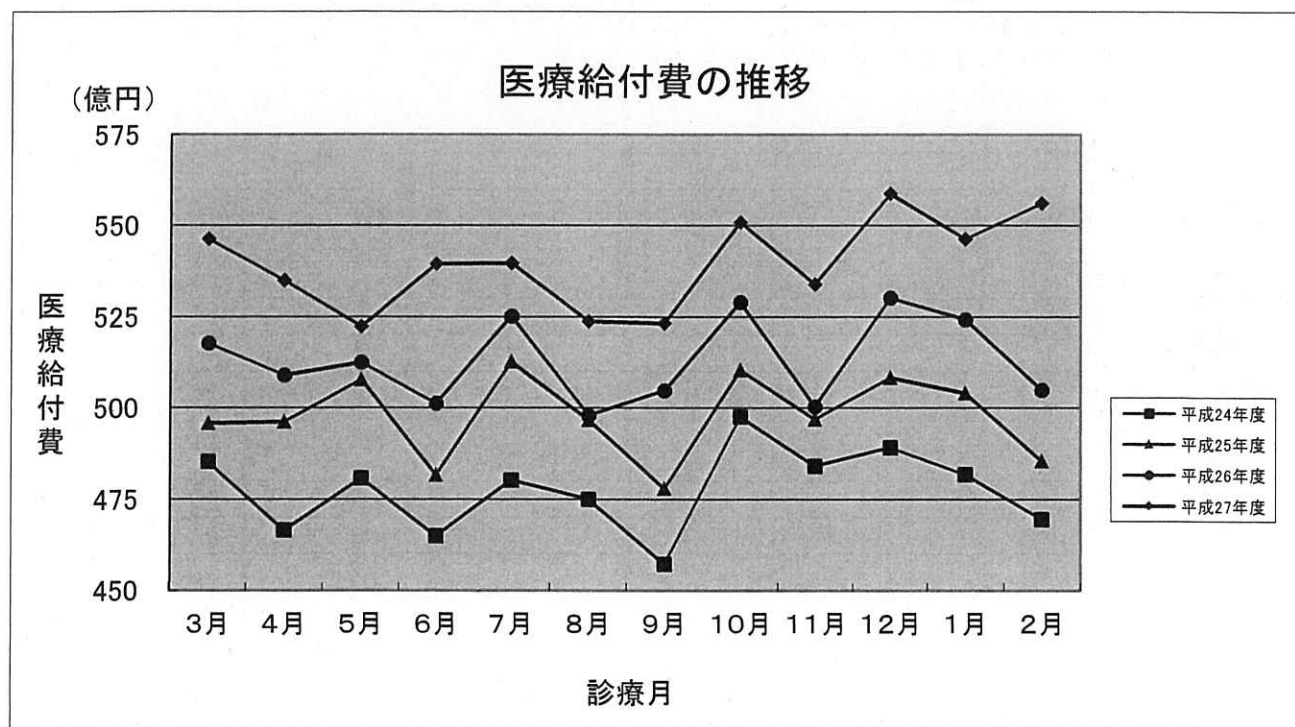
*平成20年度は12ヶ月換算で計上

医療給付費等の推移

1 医療給付費

(兵庫県後期高齢者医療広域連合)

診療月	医療給付費(千円)				伸び率(%)		
	平成24年度	平成25年度	平成26年度	平成27年度	24-25	25-26	26-27
3月	48,532,491	49,577,826	51,768,169	54,634,492	2.15	4.42	5.54
4月	46,656,733	49,617,838	50,893,546	53,486,940	6.35	2.57	5.10
5月	48,081,092	50,775,684	51,240,136	52,230,141	5.60	0.91	1.93
6月	46,491,206	48,153,681	50,118,696	53,948,172	3.58	4.08	7.64
7月	48,018,695	51,258,952	52,507,365	53,972,828	6.75	2.44	2.79
8月	47,485,157	49,668,814	49,797,034	52,363,051	4.60	0.26	5.15
9月	45,720,409	47,786,313	50,475,466	52,316,247	4.52	5.63	3.65
10月	49,755,637	51,040,759	52,892,956	55,092,353	2.58	3.63	4.16
11月	48,410,052	49,690,046	50,040,676	53,394,470	2.64	0.71	6.70
12月	48,906,494	50,826,744	53,014,851	55,871,912	3.93	4.31	5.39
1月	48,182,312	50,413,484	52,418,662	54,643,121	4.63	3.98	4.24
2月	46,948,890	48,545,926	50,495,772	55,613,964	3.40	4.02	10.14
年計	573,189,168	597,356,067	615,663,329	647,567,691	4.22	3.06	5.18

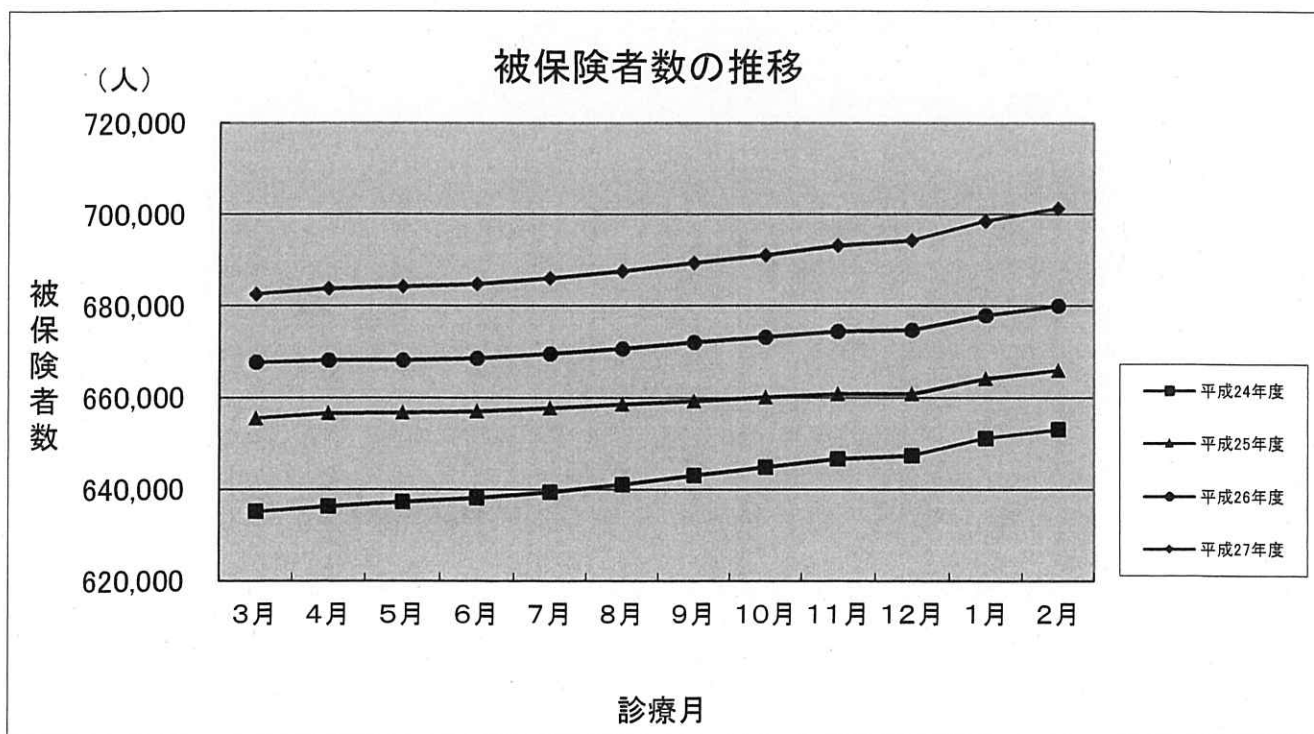


医療給付費等の推移

2 被保険者数

(兵庫県後期高齢者医療広域連合)

診療月	被保険者数(人)				伸び率(%)		
	平成24年度	平成25年度	平成26年度	平成27年度	24-25	25-26	26-27
3月	635,167	655,480	667,708	682,607	3.20	1.87	2.23
4月	636,371	656,568	668,145	683,767	3.17	1.76	2.34
5月	637,321	656,730	668,238	684,184	3.05	1.75	2.39
6月	638,093	656,968	668,550	684,873	2.96	1.76	2.44
7月	639,321	657,748	669,565	686,006	2.88	1.80	2.46
8月	641,103	658,534	670,756	687,623	2.72	1.86	2.51
9月	643,023	659,285	672,102	689,490	2.53	1.94	2.59
10月	644,894	660,005	673,205	691,064	2.34	2.00	2.65
11月	646,630	660,742	674,536	693,169	2.18	2.09	2.76
12月	647,355	660,831	674,784	694,368	2.08	2.11	2.90
1月	651,080	664,146	677,911	698,499	2.01	2.07	3.04
2月	653,036	665,999	680,038	701,331	1.99	2.11	3.13
年間平均	642,783	659,420	672,128	689,748	2.59	1.93	2.62

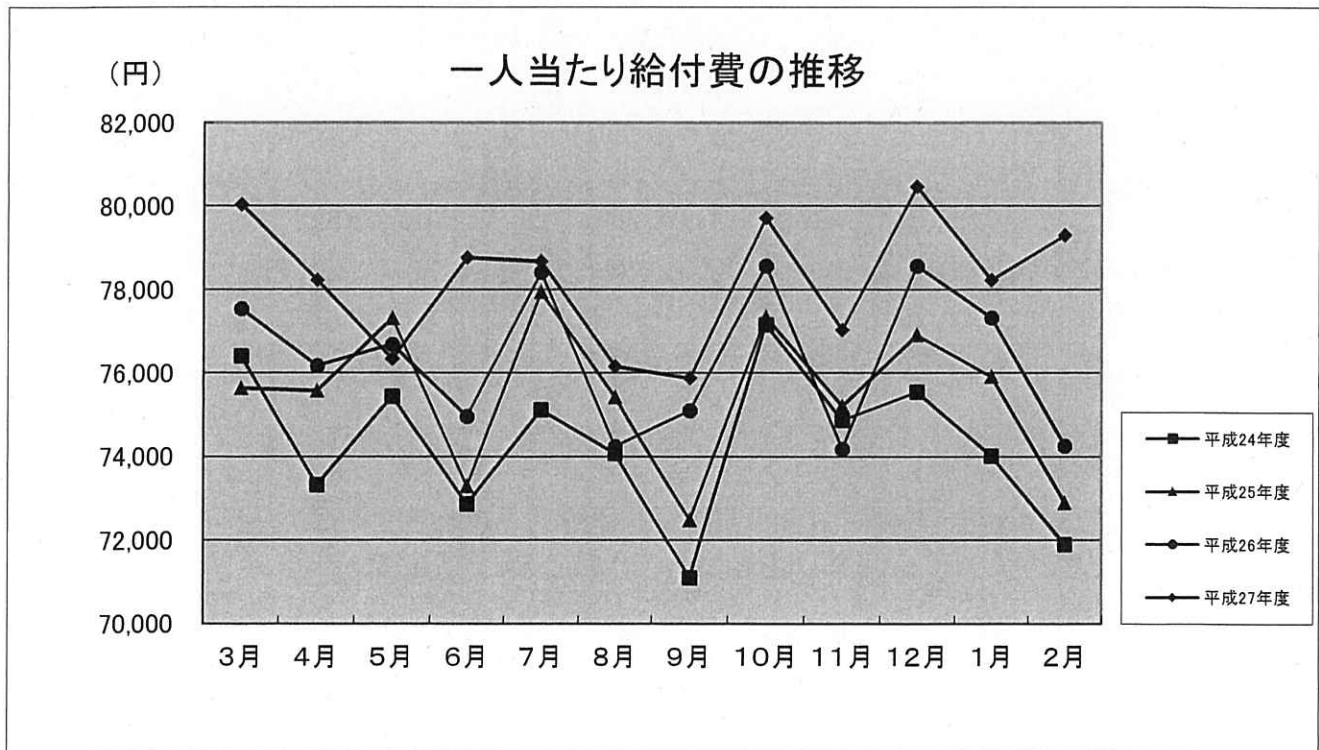


医療給付費等の推移

3 一人当たり給付費(医療給付費÷被保険者数)

(兵庫県後期高齢者医療広域連合)

診療月	一人当たり給付費(円)				伸び率(%)		
	平成24年度	平成25年度	平成26年度	平成27年度	24-25	25-26	26-27
3月	76,409	75,636	77,531	80,038	△ 1.01	2.51	3.23
4月	73,317	75,572	76,171	78,224	3.08	0.79	2.70
5月	75,443	77,316	76,679	76,339	2.48	△ 0.82	△ 0.44
6月	72,860	73,297	74,966	78,771	0.60	2.28	5.08
7月	75,109	77,931	78,420	78,677	3.76	0.63	0.33
8月	74,068	75,423	74,240	76,151	1.83	△ 1.57	2.57
9月	71,102	72,482	75,101	75,877	1.94	3.61	1.03
10月	77,153	77,334	78,569	79,721	0.23	1.60	1.47
11月	74,865	75,203	74,185	77,030	0.45	△ 1.35	3.84
12月	75,548	76,913	78,566	80,464	1.81	2.15	2.42
1月	74,004	75,907	77,324	78,229	2.57	1.87	1.17
2月	71,893	72,892	74,254	79,298	1.39	1.87	6.79
年計	891,730	905,881	915,991	938,847	1.59	1.12	2.50



(2) 葬祭費

表6 葬祭費の状況

	件数	金額	1件当たり
平成20年度実績	27,167件	1,358,288千円	50,000円
平成21年度実績	31,641件	1,582,200千円	
平成22年度実績	34,502件	1,725,075千円	
平成23年度実績	35,368件	1,768,325千円	
平成24年度実績	36,240件	1,812,000千円	
平成25年度実績	36,926件	1,846,300千円	
平成26年度実績	37,550件	1,877,500千円	
平成27年度実績	37,972件	1,898,600千円	

*平成20年度は初年度のため11ヶ月分

(3) 健康診査

表7 健康診査の状況

		対象者数	受診者数	受診率	補助金交付額 (精算後の額)
平成20年度実績		565,037人	66,583人	11.78%	250,839千円
平成21年度実績		584,219人	66,988人	11.47%	249,782千円
平成22年度実績		603,991人	74,517人	12.34%	277,804千円
平成23年度実績		598,685人	79,858人	13.34%	330,457千円
平成24年度実績		610,722人	85,764人	14.04%	439,419千円
平成25年度実績		626,274人	93,243人	14.89%	479,152千円
平成26年度実績	医科	612,865人	98,159人	16.02%	592,072千円
	歯科	143,029人	935人	0.65%	3,576千円
平成27年度実績	医科	566,105人	103,734人	18.32%	622,849千円
	歯科	280,097人	4,574人	1.63%	15,634千円

*受診率=受診者数/対象者数

*平成20~22年度の対象者数は、被保険者数の平均値(4~3月)

*平成23~27年度の対象者数は、4月1日時点の被保険者数から対象外者を除いた数値

(4) 人間ドック

表8 人間ドックの状況

	人 数	該当市町	補助金交付額
平成20年度実績	33人	1市	771千円
平成21年度実績	152人	2市3町	3,285千円
平成22年度実績	580人	9市4町	12,477千円
平成23年度実績	707人	10市5町	15,292千円
平成24年度実績	1,236人	14市5町	25,739千円
平成25年度実績	1,987人	17市4町	44,342千円
平成26年度実績	2,384人	17市5町	53,840千円
平成27年度実績	2,620人	17市5町	55,823千円

3. 保険料

表9 保険料率

	平成20・21年度	平成22・23年度	平成24・25年度	平成26・27年度
均等割額	43,924円/人	43,924円/人	46,003円/人	47,603円/人
所得割率	8.07%	8.23%	9.14%	9.70%

表10 一人当たり保険料額

	(A) 平成26・27年度 (料率算定時)	(B) 平成27年度	(B) - (A)
一人当たり保険料額 (軽減適用後)	76,702円	75,024円(*)	△1,678円

*平成27年度確定賦課時一人当たり保険料額

表11 保険料収納状況

年 度		平成26年度	平成27年度
現年分	調定額	52,903,198千円	53,018,942千円
	収納額	52,554,295千円	52,686,235千円
	収入未済額	348,903千円	332,707千円
	収納率	99.34%	99.37%
滞納 繰越分	調定額	665,620千円	641,941千円
	収納額	256,231千円	261,312千円
	収入未済額	409,389千円	380,629千円
	収納率	38.50%	40.72%
不納欠損額		110,548千円	100,003千円

※収納率：収納額 / (調定額 - 居所不明者分調定額) × 100

表12 収納方法別保険料収納状況及び構成割合 (現年分)

年 度		平成26年度	平成27年度
普通 徴収分	調定額	21,568,826千円	22,340,699千円
	(構成割合)	40.77%	42.14%
	収納額	21,219,923千円	22,007,992千円
	(構成割合)	40.38%	41.77%
	収納率	98.38%	98.51%
特別 徴収分	調定額	31,334,373千円	30,678,243千円
	(構成割合)	59.23%	57.86%
	収納額	31,334,373千円	30,678,243千円
	(構成割合)	59.62%	58.23%
	収納率	100.00%	100.00%

表 13 保険料軽減対象被保険者数

(3月末現在)

	9割軽減	8.5割軽減	5割軽減	2割軽減	被扶養者に 係る軽減	所得割軽減
平成20年度	196,517人		11,068人	33,391人	72,055人	45,405人
平成21年度	132,081人	75,755人	11,854人	35,446人	71,301人	47,351人
平成22年度	137,546人	82,782人	12,461人	38,328人	70,939人	50,045人
平成23年度	142,020人	89,880人	12,944人	41,424人	70,278人	53,145人
平成24年度	146,674人	96,241人	13,533人	44,977人	69,323人	56,303人
平成25年度	148,467人	100,624人	14,017人	48,030人	67,340人	58,305人
平成26年度	151,593人	106,525人	42,944人	48,240人	65,856人	61,242人
平成27年度	156,635人	112,957人	50,435人	58,650人	64,615人	65,868人

表 14 条例減免

		災害	所得激減	低所得	収監	東日本 大震災	合計
平成 20 年度	件数	32件	180件	135件	3件	—	350件
	減免額	1,514千円	9,254千円	1,899千円	72千円	—	12,739千円
平成 21 年度	件数	643件	275件	130件	12件	—	1,060件
	減免額	13,543千円	14,054千円	1,675千円	131千円	—	29,403千円
平成 22 年度	件数	537件	214件	127件	6件	—	884件
	減免額	7,066千円	9,836千円	1,660千円	107千円	—	18,669千円
平成 23 年度	件数	495件	202件	217件	30件	29件	973件
	減免額	9,618千円	9,677千円	2,416千円	814千円	1,268千円	23,793千円
平成 24 年度	件数	494件	203件	181件	25件	17件	920件
	減免額	7,327千円	11,179千円	2,073千円	549千円	338千円	21,466千円
平成 25 年度	件数	107件	219件	215件	34件	1件	576件
	減免額	3,439千円	11,282千円	2,476千円	614千円	4千円	17,815千円
平成 26 年度	件数	109件	217件	224件	34件	5件	589件
	減免額	2,040千円	12,056千円	2,801千円	292千円	84千円	17,273千円
平成 27 年度	件数	84件	215件	163件	34件	5件	501件
	減免額	2,016千円	12,000千円	2,005千円	867千円	165千円	17,053千円

4. その他

(1) 医療費通知

表 15 医療費通知の発送状況

	年度合計	10月送付	3月送付
平成20年度	1,035,147件	508,455件	526,692件
平成21年度	1,086,140件	538,963件	547,177件
平成22年度	1,124,609件	556,584件	568,025件
平成23年度	1,169,061件	579,445件	589,616件
平成24年度	1,207,917件	598,404件	609,513件
平成25年度	1,243,368件	618,842件	624,526件
平成26年度	1,269,737件	632,093件	637,644件
平成27年度	1,304,722件	647,574件	657,148件

* 10月送付分は12月～5月診療分、3月送付分は6月～11月診療分

(2) レセプト点検（2次点検の状況）

表 16 レセプト点検の状況

	査定件数	査 定 額
平成20年度実績	18,200件	26,158千円
平成21年度実績	42,449件	73,246千円
平成22年度実績	53,113件	145,955千円
平成23年度実績	55,299件	137,378千円
平成24年度実績	47,988件	110,313千円
平成25年度実績	52,763件	144,644千円
平成26年度実績	66,695件	211,310千円
平成27年度実績	52,912件	204,979千円

(3) ジェネリック医薬品利用差額通知

表 17 ジェネリック医薬品利用差額通知の発送状況

	1回目			2回目		
	発送月	対象者数	自己負担 軽減額	発送月	対象者数	自己負担 軽減額
平成24年度実績	11月	28,486人	500円以上	2月	36,175人	300円以上
平成25年度実績	11月	33,912人	300円以上	2月	35,971人	220円以上
平成26年度実績	6月	40,168人	170円以上	11月	27,520人	200円以上
平成27年度実績	6月	40,870人	130円以上	11月	32,338人	280円以上

5. 平成27年度後期高齢者医療特別会計決算状況

(1) 平成27年度後期高齢者医療特別会計決算(案)

(単位：千円)

歳入		歳出	
款項	収入済額	款項	支出済額
1 市町支出金	115,968,978	1 保険給付費	650,576,023
1 市町負担金	115,968,978	1 療養諸費	619,248,258
2 国庫支出金	216,477,357	2 高額療養諸費	29,429,165
1 国庫負担金	165,454,701	3 その他医療給付費	1,898,600
2 国庫補助金	51,022,656	2 県財政安定化基金拠出金	286,613
3 県支出金	53,393,305	1 県財政安定化基金拠出金	286,613
1 県負担金	53,393,305	3 特別高額医療費共同事業拠出金	190,425
2 財政安定化基金支出金	0	1 特別高額医療費共同事業拠出金	190,425
4 支払基金交付金	272,097,845	4 保健事業費	670,601
1 支払基金交付金	272,097,845	1 健康保持増進事業費	670,601
5 特別高額医療費共同事業交付金	193,840	5 公債費	0
1 特別高額医療費共同事業交付金	193,840	1 公債費	0
6 繰入金	7,096,464	6 諸支出金	23,494,311
1 一般会計繰入金	3,500,793	1 償還金及び還付加算金	17,060,655
2 基金繰入金	3,595,671	2 繰出金	162,172
7 繰越金	22,858,043	3 基金積立金	6,271,484
1 繰越金	22,858,043	7 予備費	0
8 県財政安定化基金借入金	0	1 予備費	0
1 県財政安定化基金借入金	0		
9 諸収入	986,276		
1 延滞金、加算金及び過料	7,583		
2 預金利子	18,956		
3 雑入	959,737		
歳入合計	689,072,108	歳出合計	675,217,973

(A) 繰越金	13,854,135
(B) 平成27年度精算額 (市町、国、県、支払基金)	10,666,193
(A) - (B)	3,187,942

(2) 平成27年度末剰余金について

	給付費準備基金	決算剰余金※	合計
平成26年度末	79.7億円	62.7億円	142.4億円
平成27年度 中の増減	+62.7億円	—	—
	△31.0億円	—	—
平成27年度末	111.4億円 (+31.7億円)	31.9億円 (△30.8億円)	143.3億円 (+0.9億円)

※平成27年度は見込み額

(2) 国に対する後期高齢者医療制度
に関する要望について



後期高齢者医療制度に関する要望書

平成28年6月8日

全国後期高齢者医療広域連合協議会

後期高齢者医療制度に関する要望書

我が国の医療制度は、「超高齢社会」という問題に加え、人口減少の中での地域医療の確保、さらには、災害時の対応など様々な課題に直面している。

このような中、後期高齢者医療制度の持続可能性を確保しつつ、被保険者の一人一人が、その状態に応じて、安全・安心で質が高く効率的な医療を受けられるようにするためには、更なる検討・改善が求められるところである。

このため、国において、以下に掲げる施策を積極的に対応、実現されるよう要望する。

記

1. 東日本大震災及び東京電力福島第一原子力発電所の事故により被災された被保険者について、今後とも国の財政支援を拡充し、併せて、平成28年熊本地震により被災された被保険者についても、同様の支援を行うこと。
また、大規模災害により被災した被保険者等の支援に要する費用については、全額国による財政支援とすること。
2. 低所得者に対する保険料軽減特例措置については、生活に影響を与える保険料とならないよう現行制度を維持すること。
やむを得ず見直す場合には、その必要性について、国による丁寧な説明と周知を行い、被保険者の負担を最小限に抑え、急激な増加とならないよう、きめ細やかな激変緩和策を講じ、その内容については、早期に提示すること。
3. 後期高齢者医療制度が持続可能で安定した財政運営が可能となるよう、国庫負担割合の増加や高齢者の保険料負担率改定方法見直しなど、国による財政支援を拡充すること。
加えて、国民健康保険における財政運営の責任を都道府県が担うことを踏まえ、後期高齢者医療制度についても、運営体制のあり方の検討を行うこと。
4. あん摩・マッサージ、鍼灸及び柔道整復に係る療養費の適正化、不正請求防止等を図るため、次の事項について改善を図ること。
 - ① 療養費の支給について、保険者毎に異なる判断が生じないように、明確な支給基準を国で示すこと。
 - ② 施術に係る関係帳簿の整備保存を義務化するなど、不正請求防止のための制度改正等の措置を講ずること。
 - ③ あん摩・マッサージ及び鍼灸について、国及び都道府県に指導監査権限を付与し、疑義が生じた場合には、国及び都道府県は速やかに指導監査を行うこと。
 - ④ あん摩・マッサージ及び鍼灸の医療費適正化について、柔道整復と同様に国の財政支援措置を講ずること。

5. 社会保障・税番号制度の導入に伴い、広域連合が行うシステム改修等に係る費用及び当該制度の導入後において負担することとなる維持管理費用については、その全額を国が予算措置すること。
6. 長寿・健康増進事業に対する財政支援の拡充を図るとともに、保健事業実施計画において取り組むこととした保健事業については、その円滑な推進のため、国において十分な予算措置を講ずること。
また、保健事業のより現実的、かつ、効果的な実施体制を構築するため、広域連合と市町村の役割分担について、国が制度設計を行うこと。
7. 後期高齢者医療制度の周知・広報に係る所要の費用について、新たな国の助成制度を創設すること。

以上

平成28年6月8日

厚生労働大臣 塩崎恭久 様

全国後期高齢者医療広域連合
会長 横尾俊彦



(3) ジェネリック医薬品の普及・啓発
について

ジェネリック医薬品の普及・啓発について

1 背景

国は、患者負担の軽減や医療保険財政の改善のため、平成25年4月「後発医薬品のさらなる使用促進のためのロードマップ」を策定した。さらに平成27年6月の閣議決定において、平成29年半ばにジェネリック医薬品の数量ベースのシェアを70%以上、平成30～32年度のなるべく早い時期に80%以上を目標に、後期高齢者医療広域連合を始め、各医療保険者に普及啓発を推進するよう要請している。

2 趣旨・目的

ジェネリック医薬品に関する正しい知識の普及と認知向上を図ることは、保険財政の負担軽減及び被保険者の窓口負担の軽減の観点から有効であると考えられるため、当広域連合においても普及啓発を実施している。

3 平成28年度における取り組み

(1) ミニパンフレットによる普及・啓発

後期高齢者医療制度のミニパンフレットにジェネリック医薬品の説明を記載し、全被保険者に保険証と一緒に送付する。

発送時期 平成28年7月、及び毎月の被保険者証の発送時
対象者数 約710,000人

(2) ジェネリック医薬品差額通知の送付

使用実績が多いジェネリック医薬品に切り替え可能な先発薬を利用している被保険者を通知対象とし、差額通知を送付する。

発送時期 平成28年6月、平成28年11月
対象者数 平成28年6月：43,323人、11月：約30,000人の予定

(3) 医療費通知の裏面の活用による普及・啓発

医療費通知（圧着ハガキ）の裏面に、ジェネリック医薬品の説明を記載する。

発送時期 平成28年10月、平成29年3月
対象者数 約650,000人×2回

4 ジェネリック医薬品差額通知者に対する効果について

(1) 通知対象者

平成27年3月診療分データを基準とし、主に生活習慣病や長期服用が考えられる医薬品を処方されている人のうち、月当たりの自己負担額の差額が130円以上軽減される可能性のある被保険者を対象として平成27年6月11日に40,870人に差額通知書を発送した。

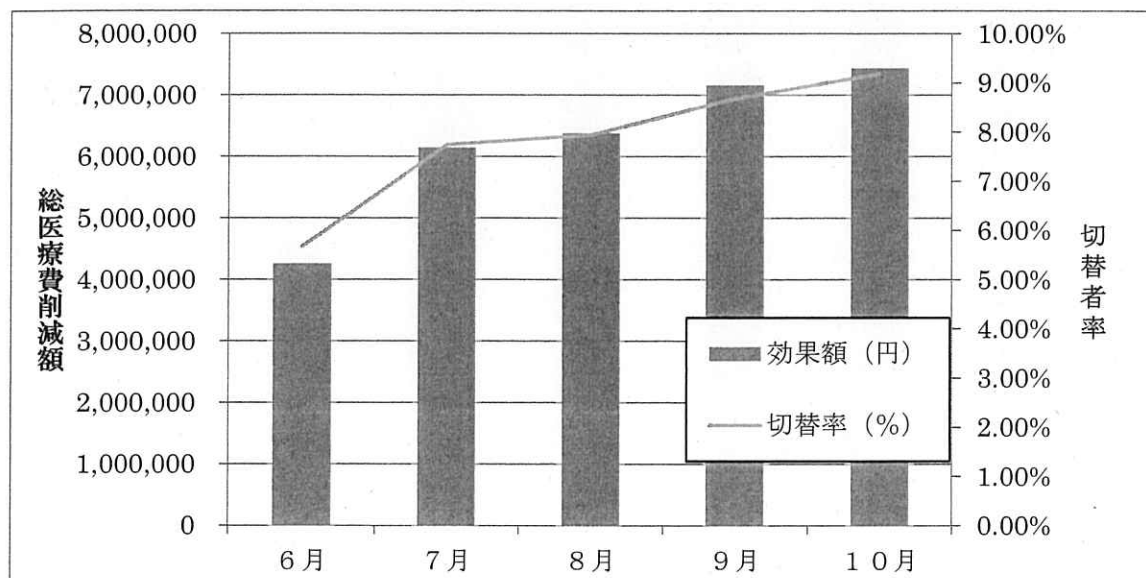
(2) 第1回目 効果額

平成27年6月から平成27年10月までのレセプトを対象に、通知者(40,870人)のうち、3月に処方された先発医薬品から、後発医薬品に切り替えた被保険者を抽出し、実際に処方された数量に処方された先発医薬品と後発医薬品の差額を乗じて、総医療費削減額を計算した。また、切替者数としては、1医薬品でも先発医薬品から後発医薬品に切り替えた被保険者を1として、計算を行った(1人の被保険者が複数の切替を行ったとしても1人として計算)。

(3) 費用対効果

第1回目の通知に要した費用が、約1,016万円で、切り替えた方の直近の6月～10月までの合計の総医療費削減額としては、約3,138万円が見込まれ、その差し引き額として、直近5か月分で約2,122万円の効果があったと考えられる。

(参考)



平成 27 年度	6 月	7 月	8 月	9 月	10 月	合計
効果額 (円)	4,258,582	6,146,203	6,379,562	7,163,553	7,436,726	31,384,626
切替者数 (人)	2,317	3,164	3,245	3,548	3,757	※ 5,507
切替率 (%)	5.67%	7.74%	7.94%	8.68%	9.19%	13.47%

※切替者数の合計欄は、平成 27 年 6 月～10 月の間に一度でも切り替えたことがある人の数の合計

(参考) ジェネリック医薬品利用差額通知書発送状況

	1 回目			2 回目		
	発送月	通知対象者	自己負担軽減額	発送月	通知対象者	自己負担軽減額
平成 24 年度	11 月	28,486 人	500 円以上	2 月	36,175 人	300 円以上
平成 25 年度	11 月	33,912 人	300 円以上	2 月	35,971 人	220 円以上
平成 26 年度	6 月	40,168 人	170 円以上	11 月	27,520 人	200 円以上
平成 27 年度	6 月	40,870 人	130 円以上	11 月	32,338 人	280 円以上
平成 28 年度	6 月	43,323 人	230 円以上	11 月	約 30,000 人	未定

(4) 保健事業について

ア 重複・頻回受診者訪問指導業務
について

重複・頻回受診者訪問指導業務について

1 目的

重複・頻回受診傾向にある被保険者及びその家族に対して、保健師または 1 年以上の実務経験を有する看護師が訪問し、療養上の日常生活指導及び受診に関する指導並びに服薬指導等を行うことにより、被保険者の適正な受診を促し、もって被保険者の傷病の早期治癒及び健康の保持増進を図るとともに、医療費の適正化を図ることを目的とする。

2 訪問指導対象者

兵庫県内の後期高齢者医療の被保険者のうち、重複・頻回受診者をレセプト情報等において、一定の条件を指定し、訪問指導候補者を抽出する。

(1) 対象者

・ 重複受診者

3 か月連続して同一疾病で医療機関を 3 カ所以上受診している者

・ 頻回受診者

3 か月連続して同一医療機関で受診が 15 回以上である者

(2) 対象者数

選定者 1 人について、原則 2 回の訪問指導を行う。平成 28 年度においては、延べ 700~800 人に訪問指導を行う予定。

(3) 訪問指導予定時期

7 月及び 11 月

(4) 実施方法

専門事業者への委託により実施。訪問指導候補者を抽出し、その中から被保険者の意向を確認した上で訪問対象者を選定する。

1 人の被保険者につき、原則として 2 回の訪問指導を行う。委託事業者は、訪問指導を行った被保険者について、訪問指導票及び訪問指導報告書を作成。

3 平成 27 年度訪問指導事業の報告

平成 27 年 3 月診療分から 5 月診療分までの 3 か月のレセプト情報を基に、重複・頻回受診者の要件を満たす対象者について、兵庫県全域（41 市町）を対象に訪問指導候補者を 590 名抽出。被保険者の意向を電話で確認した上で、平成 27 年 11 月～平成 28 年 1 月に、頻回受診者 102 名に訪問指導を実施した。重複受診者については該当なし。

平成27年度重複・頻回受診者の結果について

1. 訪問指導事業の対象者について

① 地域

県民局	市町名	人数	人数計
神戸	東灘区	2	18
	灘区	1	
	兵庫区	1	
	長田区	2	
	須磨区	1	
	垂水区	1	
	北区	2	
	中央区	6	
	西区	2	
阪神南	尼崎市	5	5
阪神北	伊丹市	4	12
	宝塚市	4	
	川西市	4	
東播磨	明石市	2	26
	加古川市	11	
	高砂市	7	
	稲美町	3	
	播磨町	3	
中播磨	姫路市	14	15
	市川町	1	
北播磨	加西市	3	5
	多可町	2	
西播磨	相生市	1	12
	赤穂市	4	
	宍粟市	4	
	上郡町	3	
但馬	豊岡市	9	9
合計			102

② 年齢+性別

年齢	性別	人数	人数計
75歳以下	男	5	8
	女	3	
76～80歳	男	31	44
	女	13	
81～85歳	男	20	36
	女	16	
86～89歳	男	11	14
	女	3	
合計		102	102

③ 所得区分

負担割合	人数
1割	100
3割(現役並みの所得者)	2
合計	102

④ 頻回の要因になった疾病

分類	疾病名	人数	人数計
感染症および寄生虫症	腸管感染症	1	4
	皮膚及び粘膜の病変を伴うウイルス疾患	1	
	ウイルス肝炎	2	
内分泌、栄養及び代謝疾患	糖尿病	1	3
	その他の内分泌、栄養及び代謝疾患	2	
循環器系の疾患	高血圧性疾患	21	25
	虚血性心疾患	1	
	脳梗塞	2	
	その他の循環器系の疾患	1	
呼吸器系の疾患	慢性副鼻腔炎	1	1
消化器系の疾患	胃潰瘍及び十二指腸潰瘍	1	4
	胃炎及び十二指腸炎	2	
	慢性肝炎(アルコール性のものを除く)	1	
筋骨格系及び結合組織の疾患	炎症性多発性関節障害	1	59
	関節症	12	
	脊椎障害(脊椎症を含む)	27	
	椎間板障害	6	
	頰腕症候群	1	
	腰痛症及び坐骨神経痛	6	
	その他の脊柱障害	1	
	肩の障害<損傷>	2	
	骨の密度及び構造の障害	1	
	その他の筋骨格系及び結合組織の疾患	2	
損傷、中毒及びその他の外因の影響	骨折	5	9
	その他の損傷及びその他の外因の影響	4	
合計		105	105

※うち3名については、頻回受診対象のレセプトが2件有り

2. 訪問指導後の状況について

①医療費の比較

(円)

	訪問前			訪問後	
	H27.03	H27.04	H27.05	H28.03	H28.04
医療費総額	8,080,250	8,430,360	7,848,990	10,003,700	9,128,160
入院	8,080,250			2,261,920	1,179,990
入院外				8,080,250	8,430,360
医療費総額の平均	8,119,867			9,565,930	
(入院外のみ)	8,119,867			7,844,975	

※H27.3～5は、入院外(外来)のみ

②頻回対象医療機関への診療日数推移[訪問後]

(人)

診療月	10日以下	11日以上 14日以下	15日以上 20日以下	21日以上	入院	計
H28.3	23	7	13	54	5	102
H28.4	28	4	24	43	2	101

※複数の医療機関で頻回に該当している人は、日数の多い方でカウント

※3月中に資格喪失者がいるため、H28.4の対象者は101名

(参考)

・頻回対象医療機関への診療日数推移[訪問前]

(人)

診療月	10日以下	11日以上 14日以下	15日以上 20日以下	21日以上	入院	計
H27.3	0	0	20	82	0	102
H27.4	0	0	21	81	0	102
H27.5	0	0	44	58	0	102

※複数の医療機関で頻回に該当している人は、日数の多い方でカウント

③平成28年3月～4月において、1月あたりの診療実日数が21日以上ある被保険者の疾病名

分類	疾病名	人数	人数計	合計
感染症及び寄生虫症	腸管感染症	1	3	58
	ウイルス肝炎	2		
内分泌、栄養及び代謝疾患	その他の内分泌、栄養及び代謝疾患	2	2	
循環器系の疾患	高血圧性疾患	12	15	
	脳梗塞	2		
	その他の循環器系の疾患	1		
消化器系の疾患	胃潰瘍及び十二指腸潰瘍	1	2	
	胃炎及び十二指腸炎	1		
筋骨格系及び結合組織の疾患	炎症性多発性関節障害	1	30	
	関節症	7		
	脊椎障害(脊椎症を含む)	15		
	椎間板障害	2		
	腰痛症及び坐骨神経痛	1		
	その他の脊柱障害	1		
	肩の障害<損傷>	1		
	骨の密度及び構造の障害	1		
	その他の筋骨格系及び結合組織の疾患	1		
損傷、中毒及びその他の外因の影響	骨折	4	6	
	その他の損傷及びその他の外因の影響	2		

④訪問後平成28年3月～4月に入院した人の疾病名等

	性別	年齢	頻回の原因となった疾病名	入院年月	入院の原因となった疾病名
1	男	85	高血圧性疾患	H28.03.04	脳梗塞
2	男	84	脊椎障害(脊椎症を含む)	H28.03	その他の心疾患
3	男	79	椎間板障害	H28.03	脊椎障害(脊椎症を含む)
4	男	76	脊椎障害(脊椎症を含む)	H28.03	骨折
5	女	75	高血圧性疾患	H28.04	肝及び肝内胆管の悪性新生物
6	男	75	高血圧性疾患	H28.03	その他の悪性新生物
			慢性肝炎(アルコール性のものを除く)		

イ 健康診査について

平成27年度 健康診査・特定健診 実績 (各市町)

	市町	兵庫県後期高齢者医療広域連合			市町国民健康保険		
		健康診査 対象者数 (人) A	健診受診 者数 (人) B	受診率 (%) C=B/A	特定健診 対象者数 (人) A	特定健診 受診者数 (人) B	受診率 (%) C=B/A
1	神戸市	115,845	15,905	13.73%	273,063	88,307	32.3%
2	姫路市	56,076	14,682	26.18%	97,144	32,926	33.9%
3	尼崎市	50,865	7,146	14.05%	78,454	28,236	36.0%
4	明石市	24,051	990	4.12%	52,400	13,523	25.8%
5	西宮市	45,539	18,208	39.98%	69,732	24,303	34.9%
6	洲本市	7,437	972	13.07%	9,343	3,349	35.8%
7	芦屋市	11,472	3,810	33.21%	17,206	6,727	39.1%
8	伊丹市	20,419	4,784	23.43%	34,719	11,075	31.9%
9	相生市	4,755	895	18.82%	6,767	2,965	43.8%
10	豊岡市	14,167	2,160	15.25%	17,256	6,736	39.0%
11	加古川市	17,949	1,606	8.95%	48,155	15,729	32.7%
12	赤穂市	7,065	1,150	16.28%	9,387	3,454	36.8%
13	西脇市	6,180	1,106	17.90%	8,125	3,074	37.8%
14	宝塚市	26,703	8,290	31.05%	40,752	15,773	38.7%
15	三木市	10,112	1,116	11.04%	17,331	4,038	23.3%
16	高砂市	9,696	444	4.58%	16,403	3,299	20.1%
17	川西市	20,600	2,744	13.32%	29,000	10,701	36.9%
18	小野市	5,365	432	8.05%	8,317	2,290	27.5%
19	三田市	9,852	1,923	19.52%	16,509	5,527	33.5%
20	加西市	6,406	1,533	23.93%	8,559	2,841	33.2%
21	篠山市	7,062	521	7.38%	7,540	2,568	34.1%
22	養父市	4,762	713	14.97%	5,142	2,046	39.8%
23	丹波市	7,218	502	6.95%	11,315	4,672	41.3%
24	南あわじ市	8,385	1,339	15.97%	11,517	4,706	40.9%
25	朝来市	5,416	707	13.05%	6,185	2,185	35.3%
26	淡路市	8,188	959	11.71%	10,971	3,906	35.6%
27	宍粟市	6,161	1,409	22.87%	7,730	3,295	42.6%
28	加東市	4,670	659	14.11%	6,659	2,402	36.1%
29	たつの市	9,713	1,567	16.13%	15,220	5,043	33.1%
30	猪名川町	3,274	1,130	34.51%	5,760	2,442	42.4%
31	多可町	3,733	542	14.52%	4,253	1,603	37.7%
32	稲美町	2,423	224	9.24%	6,685	2,078	31.1%
33	播磨町	2,271	233	10.26%	6,096	1,979	32.5%
34	市川町	2,168	377	17.39%	2,742	1,091	39.8%
35	福崎町	2,342	374	15.97%	3,476	1,448	41.7%
36	神河町	2,154	370	17.18%	2,164	954	44.1%
37	太子町	2,980	359	12.05%	6,028	1,744	28.9%
38	上郡町	2,388	367	15.37%	3,500	1,752	50.1%
39	佐用町	3,619	367	10.14%	3,428	1,064	31.0%
40	香美町	3,697	687	18.58%	3,731	1,588	42.6%
41	新温泉町	2,927	432	14.76%	3,156	1,401	44.4%
	市町合計	566,105	103,734	18.32%	991,920	334,840	33.8%

※ 兵庫県後期高齢者医療広域連合の数値は、平成28年6月30日現在

※ 市町国保の数値は、兵庫県ホームページより抜粋（平成28年4月に照会したデータを5月に集計）

後期高齢者医療歯科健診実施について

市町名		歯科健診申請有無	
		平成27年度	平成28年度
01	神戸市	○	○
02	姫路市	○	○
03	尼崎市		○
04	明石市	○	○
05	西宮市	○	○
06	洲本市	○	○
07	芦屋市	○	○
08	伊丹市	○	○
09	相生市	○	○
10	豊岡市		
11	加古川市	○	○
12	赤穂市	○	○
13	西脇市	○	○
14	宝塚市		
15	三木市	○	○
16	高砂市	○	○
17	川西市	○	○
18	小野市		○
19	三田市	○	○
20	加西市	○	○
21	篠山市	○	○
22	養父市	○	○
23	丹波市		
24	南あわじ市	○	○
25	朝来市	○	○
26	淡路市	○	○
27	宍粟市		
28	加東市	○	○
29	たつの市		○
30	猪名川町	○	○
31	多可町	○	○
32	稲美町	○	○
33	播磨町	○	○
34	市川町	○	○
35	福崎町	○	○
36	神河町	○	○
37	太子町		
38	上郡町	○	○
39	佐用町	○	○
40	香美町	○	○
41	新温泉町	○	○
合計		33市町	36市町

※数値は平成28年6月末現在のものです。