

令和6年度第1回兵庫県後期高齢者医療制度懇話会

議 事 次 第

日時：令和6年8月8日（木）午後2時～
場所：スペースアルファ三宮 中会議室1

1 開 会

2 議 事

- (1) 令和5年度後期高齢者医療制度の実施状況等について
- (2) 令和5年度保健事業について
- (3) 医療費の動向について
- (4) マイナンバーカードと健康保険証の一体化について

3 閉 会

令和6年度第1回
兵庫県後期高齢者医療制度懇話会
資 料

令和6年8月8日

兵庫県後期高齢者医療広域連合

目 次

- (1) 令和5年度後期高齢者医療制度の実施状況等について・・・・・・・・・・ 1
- (2) 令和5年度保健事業について・・・・・・・・・・・・・・・・・・・・・・ 15
- (3) 医療費の動向について・・・・・・・・・・・・・・・・・・・・・・・・・・ 24
- (4) マイナンバーカードと健康保険証の一体化について・・・・・・・・・・ 26

(1) 令和5年度後期高齢者医療制度の
実施状況等について

令和5年度 後期高齢者医療制度の実施状況

1 被保険者数

表1 被保険者数の推移

年 度	被保険者数（再掲、障害認定者数） （年間平均値※）	伸び率 （当年度／前年度）
平成26年度	672,128人（17,997人）	1.93%（0.67%）
平成27年度	689,748人（17,462人）	2.62%（△2.97%）
平成28年度	715,603人（16,573人）	3.75%（△5.09%）
平成29年度	742,033人（15,813人）	3.69%（△4.59%）
平成30年度	764,477人（15,359人）	3.02%（△2.87%）
令和元年度	787,369人（14,286人）	2.99%（△6.99%）
令和2年度	797,513人（12,947人）	1.29%（△9.37%）
令和3年度	801,542人（11,712人）	0.51%（△9.54%）
令和4年度	829,311人（9,845人）	3.46%（△15.94%）
令和5年度	862,901人（8,194人）	4.05%（△16.77%）

※人数は3～2月の平均値。

表2 令和5年度 月別、被保険者数

（単位：人）

	3月	4月	5月	6月	7月	8月	9月
合 計	847,682	850,858	853,362	855,993	859,073	861,981	864,627
1割負担	606,820	608,623	610,229	611,892	613,801	624,071	625,586
2割負担	181,962	182,611	182,959	183,422	184,060	181,075	181,706
3割負担	58,900	59,624	60,174	60,679	61,212	56,835	57,335

	10月	11月	12月	1月	2月	（平均） 3-2月	（平均） 構成比
合 計	867,032	869,659	870,402	875,471	878,670	862,901	100%
1割負担	626,792	628,247	628,195	631,300	633,030	620,715	71.93%
2割負担	182,333	182,864	183,111	184,194	184,921	182,935	21.20%
3割負担	57,907	58,548	59,096	59,977	60,719	59,251	6.87%

2 医療給付費等

(1) 医療給付費

表3 令和5年度医療給付費の状況

項目	給付費	(内訳)	
		一般	現役並み所得者
療養諸費、高額療養諸費 (審査支払手数料を除く)	823,628,544,514 円	780,769,305,592 円	42,859,238,922 円

表4 医療給付費の推移

年度	給付費	伸び率 (当年度/前年度)
平成26年度	615,663,329 千円	3.06%
平成27年度	647,567,691 千円	5.18%
平成28年度	666,990,849 千円	3.00%
平成29年度	701,808,953 千円	5.22%
平成30年度	720,337,600 千円	2.64%
令和元年度	750,074,487 千円	4.13%
令和2年度	726,033,652 千円	△3.21%
令和3年度	748,145,451 千円	3.05%
令和4年度	786,598,973 千円	5.14%
令和5年度	823,628,545 千円	4.71%

表5 一人当たり医療給付費の推移

年度	一人当たり医療給付費	伸び率 (当年度/前年度)
平成26年度	915,991 円	1.12%
平成27年度	938,847 円	2.50%
平成28年度	932,068 円	△0.72%
平成29年度	945,792 円	1.47%
平成30年度	942,262 円	△0.37%
令和元年度	952,634 円	1.10%
令和2年度	910,372 円	△4.44%
令和3年度	933,383 円	2.53%
令和4年度	948,497 円	1.62%
令和5年度	954,488 円	0.63%
(参考) 料率算定時の 令和5年度推計値	976,175 円	(令和5年度実績値との差) 21,687 円

(参考) 療養費 (柔道整復師の施術、あん摩・マッサージ、はり・きゅう) の支給状況

	柔道整復師 の施術	伸び率 (当年度/ 前年度)	あん摩・ マッサージ	伸び率 (当年度/ 前年度)	はり・ きゅう	伸び率 (当年度/ 前年度)
令和3年度	3,156,858千円	△2.17%	908,963千円	2.23%	1,987,266千円	9.32%
令和4年度	3,078,132千円	△2.49%	916,986千円	0.88%	2,165,758千円	8.98%
令和5年度	3,107,672千円	0.96%	959,137千円	4.60%	2,418,929千円	11.69%

(2) その他医療給付費

表6 葬祭費の状況

	件数	金額	1件当たり
平成26年度実績	37,550件	1,877,500千円	50,000円
平成27年度実績	37,972件	1,898,600千円	
平成28年度実績	39,089件	1,954,450千円	
平成29年度実績	40,191件	2,009,550千円	
平成30年度実績	41,192件	2,059,600千円	
令和元年度実績	41,233件	2,061,650千円	
令和2年度実績	42,758件	2,137,900千円	
令和3年度実績	45,087件	2,254,350千円	
令和4年度実績	49,517件	2,475,850千円	
令和5年度実績	48,256件	2,412,800千円	

表7 傷病手当金の状況

	件数	金額
令和2年度実績	9件	1,191千円
令和3年度実績	18件	2,512千円
令和4年度実績	129件	3,876千円
令和5年度実績	15件	619千円

(3) レセプト点検（2次点検の状況）

表8 レセプト点検の状況

	査定件数	査定額
平成26年度実績	66,695件	211,310千円
平成27年度実績	52,912件	204,979千円
平成28年度実績	84,946件	235,297千円
平成29年度実績	99,711件	239,563千円
平成30年度実績	86,799件	173,731千円
令和元年度実績	76,567件	222,747千円
令和2年度実績	77,303件	196,011千円
令和3年度実績	84,205件	219,259千円
令和4年度実績	76,263件	202,486千円
令和5年度実績	82,613件	189,789千円

(4) 医療費通知

表9 医療費通知の発送状況

	年度合計	1回目	2回目
平成26年度	1,269,737件	632,093件(10月送付)	637,644件(3月送付)
平成27年度	1,304,722件	647,574件(10月送付)	657,148件(3月送付)
平成28年度	1,353,346件	669,807件(10月送付)	683,539件(3月送付)
平成29年度	1,436,352件	697,065件(10月送付)	739,287件(2月送付)
平成30年度	1,516,884件	754,635件(10月送付)	762,249件(2月送付)
令和元年度	1,556,573件	779,236件(10月送付)	777,337件(2月送付)
令和2年度	1,578,739件	789,842件(8月送付)	788,897件(2月送付)
令和3年度	1,561,068件	750,070件(6月送付)	810,998件(2月送付)
令和4年度	1,622,477件	777,426件(6月送付)	845,051件(2月送付)
令和5年度	1,685,181件	807,876件(6月送付)	877,305件(2月送付)

3 保健事業

(1) 健康診査

表 10 健康診査の状況

		対象者数	受診者数	受診率	補助金交付額 (精算後の額)
平成 26 年度実績	医科	612,865 人	98,159 人	16.02%	592,072 千円
	歯科	143,029 人	935 人	0.65%	3,576 千円
平成 27 年度実績	医科	566,105 人	103,734 人	18.32%	622,849 千円
	歯科	280,097 人	4,574 人	1.63%	15,634 千円
平成 28 年度実績	医科	579,263 人	111,082 人	19.18%	682,472 千円
	歯科	358,380 人	5,032 人	1.40%	20,049 千円
平成 29 年度実績	医科	605,166 人	120,432 人	19.90%	710,740 千円
	歯科	417,834 人	5,889 人	1.41%	24,672 千円
平成 30 年度実績	医科	614,327 人	127,616 人	20.77%	758,215 千円
	歯科	408,415 人	5,788 人	1.42%	26,107 千円
令和 元年度実績	医科	631,932 人	130,785 人	20.70%	783,459 千円
	歯科	422,147 人	6,016 人	1.43%	30,346 千円
令和 2 年度実績	医科	660,582 人	118,498 人	17.94%	757,599 千円
	歯科	375,154 人	4,945 人	1.32%	27,901 千円
令和 3 年度実績	医科	694,856 人	130,027 人	18.71%	827,118 千円
	歯科	388,269 人	5,764 人	1.48%	34,460 千円
令和 4 年度実績	医科	707,968 人	139,130 人	19.65%	937,654 千円
	歯科	443,945 人	7,874 人	1.77%	46,327 千円
令和 5 年度実績	医科	740,461 人	150,619 人	20.34%	1,055,146 千円
	歯科	467,885 人	9,084 人	1.94%	53,261 千円

※対象者数は、4月1日時点の被保険者数から対象外者を除いた人数。

(2) 高齢者の保健事業と介護予防等の一体的実施

表 11 一体的実施の状況

	実施市町	委託金額
令和 2 年度実績	8 市 1 町	150,162 千円
令和 3 年度実績	23 市 4 町	392,541 千円
令和 4 年度実績	25 市 6 町	433,807 千円
令和 5 年度実績	28 市 10 町	543,286 千円

(3) 人間ドック

表 12 人間ドックの状況

	人 数	該当市町	補助金交付額
平成 26 年度実績	2,384 人	17 市 5 町	53,840 千円
平成 27 年度実績	2,620 人	17 市 5 町	55,823 千円
平成 28 年度実績	2,941 人	17 市 5 町	68,207 千円
平成 29 年度実績	3,367 人	17 市 5 町	70,631 千円
平成 30 年度実績	3,631 人	17 市 5 町	52,973 千円
令和 元年度実績	3,790 人	17 市 6 町	65,622 千円
令和 2 年度実績	3,152 人	18 市 6 町	54,644 千円
令和 3 年度実績	3,538 人	19 市 6 町	61,487 千円
令和 4 年度実績	3,869 人	18 市 6 町	53,299 千円
令和 5 年度実績	3,339 人	18 市 7 町	30,034 千円

(4) ジェネリック医薬品利用差額通知

表 13 ジェネリック医薬品利用差額通知の発送状況

	1 回目			2 回目		
	発送月	対象者数	自己負担 軽減額	発送月	対象者数	自己負担 軽減額
平成 26 年度実績	6 月	40,168 人	170 円以上	11 月	27,520 人	200 円以上
平成 27 年度実績	6 月	40,870 人	130 円以上	11 月	32,338 人	280 円以上
平成 28 年度実績	6 月	43,323 人	230 円以上	11 月	38,320 人	170 円以上
平成 29 年度実績	6 月	42,557 人	220 円以上	11 月	37,914 人	280 円以上
平成 30 年度実績	6 月	41,818 人	200 円以上	11 月	36,910 人	200 円以上
令和 元年度実績	6 月	40,036 人	320 円以上	11 月	33,344 人	350 円以上
令和 2 年度実績	6 月	38,397 人	320 円以上	11 月	30,386 人	390 円以上
令和 3 年度実績	6 月	39,529 人	320 円以上	11 月	31,122 人	350 円以上
令和 4 年度実績	6 月	34,865 人	330 円以上	11 月	33,869 人	270 円以上
令和 5 年度実績	9 月	29,074 人	500 円以上	—	—	—

※令和 5 年度の差額通知発送は 1 回のみ。

4 保険料

(1) 保険料率

表 14 保険料率の推移

	均等割額	所得割率
平成 26・27 年度	47,603 円／人	9.70%
平成 28・29 年度	48,297 円／人	10.17%
平成 30・令和元年度	48,855 円／人	10.17%
令和 2・3 年度	51,371 円／人	10.49%
令和 4・5 年度	50,147 円／人	10.28%

(2) 令和 5 年度一人当たり保険料額

表 15 一人当たり保険料額

	(A) 令和 4・5 年度 (料率算定時)	(B) 令和 5 年度 (確定賦課時)	(B) - (A)
一人当たり保険料額 (軽減適用後)	83,517 円	83,812 円	295 円

(3) 保険料収納状況

表 16 保険料収納状況

		令和 4 年度	令和 5 年度
現年分	調定額	72,049,926,577 円	74,316,211,089 円
	収納額	71,728,083,441 円	74,036,195,300 円
	収入未済額	321,843,136 円	280,015,789 円
	収納率※	99.55 %	99.62 %
	不納欠損額	30,505 円	0 円
滞納 繰越分	調定額	481,457,737 円	540,254,864 円
	収納額	190,274,841 円	221,691,252 円
	収入未済額	291,182,896 円	318,563,612 円
	収納率※	39.52 %	41.05 %
	不納欠損額	67,640,281 円	79,932,828 円

※収納率：収納額／（調定額－居所不明者分調定額）×100

表 17 収納方法別保険料収納状況及び構成割合（現年分）

		令和4年度	令和5年度
普通 徴収分	調定額	31,004,640,565円	31,717,747,607円
	(構成割合)	43.03%	42.68%
	収納額	30,682,797,429円	31,437,731,818円
	(構成割合)	42.78%	42.46%
	収納率	98.96%	99.11%
特別 徴収分	調定額	41,045,286,012円	42,598,463,482円
	(構成割合)	56.97%	57.32%
	収納額	41,045,286,012円	42,598,463,482円
	(構成割合)	57.22%	57.54%
	収納率	100.00%	100.00%

(4) 保険料の軽減及び減免の状況

表 18 保険料軽減対象被保険者数及び構成割合

(3月末現在)

	9割軽減 ※1	8.5割軽減 ※2	5割軽減	2割軽減	被扶養者に 係る軽減 ※3	被保険者数 ※4
平成26年度	151,593人	106,525人	42,944人	48,240人	65,856人	716,195人
(構成割合)	21.16%	14.87%	5.99%	6.73%	9.19%	
平成27年度	156,635人	112,957人	50,435人	58,650人	64,615人	737,816人
(構成割合)	21.22%	15.30%	6.83%	7.94%	8.75%	
平成28年度	158,987人	119,995人	55,571人	67,454人	63,733人	767,031人
(構成割合)	20.72%	15.64%	7.24%	8.79%	8.30%	
平成29年度	161,000人	127,357人	61,669人	77,507人	62,344人	791,083人
(構成割合)	20.35%	16.09%	7.79%	9.79%	7.88%	
平成30年度	163,067人	134,096人	69,249人	87,380人	61,352人	815,392人
(構成割合)	19.99%	16.44%	8.49%	10.71%	7.52%	
令和元年度	164,108人	140,651人	76,849人	98,390人	40,062人	835,064人
(構成割合)	19.65%	16.84%	9.20%	11.78%	4.80%	
令和2年度	163,544人	144,534人	82,525人	104,793人	39,090人	839,533人
(構成割合)	19.48%	17.21%	9.82%	12.48%	4.66%	
令和3年度	316,904人		86,011人	109,201人	38,886人	856,768人
(構成割合)	36.98%		10.03%	12.74%	4.53%	
令和4年度	328,967人		94,025人	116,112人	39,566人	891,804人
(構成割合)	36.88%		10.54%	13.01%	4.43%	
令和5年度	340,787人		107,919人	127,664人	40,476人	926,479人
(構成割合)	36.78%		11.64%	13.77%	4.36%	

※1 令和元年度は8割軽減、令和2年度以降は7割軽減。

※2 令和2年度は7.75割軽減、令和3年度以降は7割軽減（※1と重複するため、※2は使用しない）。

※3 令和元年度以降は軽減を受けている被扶養者数となる。

ただし、年度途中で被扶養者軽減から2割軽減となる被保険者は2割軽減欄と被扶養者に係る軽減数欄それぞれに1人ずつ計上している。

※4 当該年度に保険料が賦課された被保険者の人数。

表 19 条例減免

(3月末現在)

		災害	所得激減	低所得	収監	東日本 大震災	平成30年 7月豪雨	新型コロナ ウイルス感染症	合計
平成 26 年度	件数	109件	217件	224件	34件	5件	—	—	589件
	減免額	2,040千円	12,056千円	2,801千円	292千円	84千円	—	—	17,273千円
平成 27 年度	件数	84件	215件	163件	34件	5件	—	—	501件
	減免額	2,016千円	12,000千円	2,005千円	867千円	165千円	—	—	17,053千円
平成 28 年度	件数	36件	251件	178件	31件	5件	—	—	501件
	減免額	2,091千円	14,569千円	2,022千円	804千円	171千円	—	—	19,657千円
平成 29 年度	件数	41件	310件	167件	37件	6件	—	—	561件
	減免額	1,457千円	18,218千円	1,841千円	642千円	217千円	—	—	22,376千円
平成 30 年度	件数	96件	323件	144件	31件	7件	16件	—	617件
	減免額	2,397千円	19,235千円	1,584千円	443千円	332千円	304千円	—	24,295千円
令和 元 年度	件数	95件	408件	143件	40件	7件	6件	—	699件
	減免額	1,840千円	22,806千円	1,554千円	600千円	343千円	18千円	—	27,161千円
令和 2 年度	件数	66件	480件	136件	36件	7件	0件	2,631件	3,356件
	減免額	1,659千円	26,506千円	1,757千円	602千円	371千円	0円	147,154千円	178,049千円
令和 3 年度	件数	60件	514件	154件	55件	7件	0件	770件	1,560件
	減免額	1,552千円	27,810千円	1,908千円	765千円	379千円	0円	60,271千円	92,685千円
令和 4 年度	件数	44件	637件	120件	52件	7件	0件	568件	1,428件
	減免額	1,994千円	35,794千円	1,497千円	971千円	371千円	0円	58,285千円	98,913千円
令和 5 年度	件数	57件	787件	101件	69件	7件	0件	32件	1,053件
	減免額	1,798千円	46,726千円	1,305千円	1,348千円	258千円	0円	4,820千円	56,255千円

※端数処理を行っているため、合計と内訳の計が一致しない場合あり。

5 令和5年度後期高齢者医療特別会計決算状況

(1) 令和5年度後期高齢者医療特別会計歳入歳出決算（案）

（単位：円）

歳 入			
款 項	予算現額	収入済額	差額
1 市町支出金	157,063,805,000	156,858,209,875	△205,595,125
1 市町負担金	157,063,805,000	156,858,209,875	△205,595,125
2 国庫支出金	266,754,084,000	274,191,169,760	7,437,085,760
1 国庫負担金	204,830,109,000	208,847,189,297	4,017,080,297
2 国庫補助金	61,923,975,000	65,343,980,463	3,420,005,463
3 県支出金	71,705,781,000	71,108,498,919	△597,282,081
1 県負担金	71,705,781,000	71,108,498,919	△597,282,081
4 支払基金交付金	345,029,742,000	337,508,006,000	△7,521,736,000
1 支払基金交付金	345,029,742,000	337,508,006,000	△7,521,736,000
5 特別高額医療費共同事業交付金	480,697,000	515,042,247	34,345,247
1 特別高額医療費共同事業交付金	480,697,000	515,042,247	34,345,247
6 繰入金	10,230,601,000	10,230,600,000	△1,000
1 一般会計繰入金	1,000	0	△1,000
2 基金繰入金	10,230,600,000	10,230,600,000	0
7 繰越金	18,128,082,000	18,128,082,999	999
1 繰越金	18,128,082,000	18,128,082,999	999
8 県財政安定化基金借入金	1,000	0	△1,000
1 県財政安定化基金借入金	1,000	0	△1,000
9 諸収入	1,163,802,000	997,780,442	△166,021,558
1 延滞金、加算金及び過料	10,106,000	9,194,846	△911,154
2 預金利子	1,951,000	5,898,077	3,947,077
3 雑入	1,151,745,000	982,687,519	△169,057,481
歳入合計	870,556,595,000	869,537,390,242	△1,019,204,758

(単位：円)

歳 出			
款 項	予算現額	支出済額	差額
1 保険給付費	848,295,907,000	827,626,702,939	20,669,204,061
1 療養諸費	793,099,945,000	772,871,456,684	20,228,488,316
2 高額療養諸費	52,735,728,000	52,341,827,722	393,900,278
3 その他医療給付費	2,460,234,000	2,413,418,533	46,815,467
2 特別高額医療費共同事業拠出金	620,982,000	525,755,132	95,226,868
1 特別高額医療費共同事業拠出金	620,982,000	525,755,132	95,226,868
3 保健事業費	2,801,543,000	1,992,911,019	808,631,981
1 健康保持増進事業費	2,801,543,000	1,992,911,019	808,631,981
4 公債費	1,000	0	1,000
1 公債費	1,000	0	1,000
5 諸支出金	18,828,162,000	18,764,265,185	63,896,815
1 償還金及び還付加算金	9,488,951,000	9,425,069,863	63,881,137
2 繰出金	270,922,000	270,922,000	0
3 基金積立金	9,068,289,000	9,068,273,322	15,678
6 予備費	10,000,000	0	10,000,000
1 予備費	10,000,000	0	10,000,000
歳 出 合 計	870,556,595,000	848,909,634,275	21,646,960,725

(単位：円)

(A) 繰越金	20,627,755,967
(B) 令和5年度精算額(市町、国、県、支払基金)	11,780,813,895
(C) 令和5年度交付の特別調整交付金 (保険者インセンティブ)の繰越	403,886,000
(A) - (B) - (C) 令和5年度決算剰余金	8,443,056,072

(2) 負担割合別保険給付費（令和5年度）

（単位：円）

項目	給付費	（内訳）				
		一般(1割・2割)	1割	2割	現役並み(3割)	
医科	(入院)	375,187,509,197	359,560,857,537	295,444,923,184	64,115,934,353	15,626,651,660
	(外来)	221,532,437,633	209,056,363,874	166,583,726,084	42,472,637,790	12,476,073,759
	(合計)	596,719,946,830	568,617,221,411	462,028,649,268	106,588,572,143	28,102,725,419
歯科	33,057,482,911	31,173,871,345	24,464,184,536	6,709,686,809	1,883,611,566	
調剤	113,850,830,427	107,679,848,055	85,955,282,120	21,724,565,935	6,170,982,372	
食事・生活療養費	9,431,363,085	9,205,855,062	8,314,414,146	891,440,916	225,508,023	
柔道整復師施術料	3,107,671,527	2,929,397,800	2,369,750,979	559,646,821	178,273,727	
その他療養費	4,389,108,712	4,204,811,400	3,567,507,020	637,304,380	184,297,312	
訪問看護	10,730,313,300	10,235,081,827	8,298,795,348	1,936,286,479	495,231,473	
移送費	0	0	0	0	0	
高額療養費 （現物給付）	40,614,128,191	36,367,528,263	22,340,637,040	14,026,891,223	4,246,599,928	
高額療養費 （現金支給）	8,986,031,615	7,868,594,159	4,636,898,669	3,231,695,490	1,117,437,456	
高齢重度障害者給付 調整金(高額療養費)	1,559,336,265	1,412,933,859	1,412,933,859	0	146,402,406	
高額療養費 （外来年間合算）	190,289,013	190,289,013	87,424,902	102,864,111		
高齢重度障害者給付調整金 （高額療養費(外来年間合算)）	88,046,062	88,046,062	88,046,062	0		
高額介護合算 療養費	736,242,630	641,245,082	641,245,082	0	94,997,548	
高齢重度障害者給付 調整金(介護合算)	167,753,946	154,582,254	154,582,254	0	13,171,692	
合計	823,628,544,514	780,769,305,592	624,360,351,285	156,408,954,307	42,859,238,922	

※1 現物給付は3～2月診療分。

※2 現金支給は4～3月支給決定分。

※3 高齢重度障害者給付調整金（高額療養費・高額療養費外来年間合算・介護合算）及び
高額介護合算療養費の内訳（1割・2割）は区別できないため、1割の欄にまとめて記載。

(3) 給付費準備基金収支表

(単位：円)

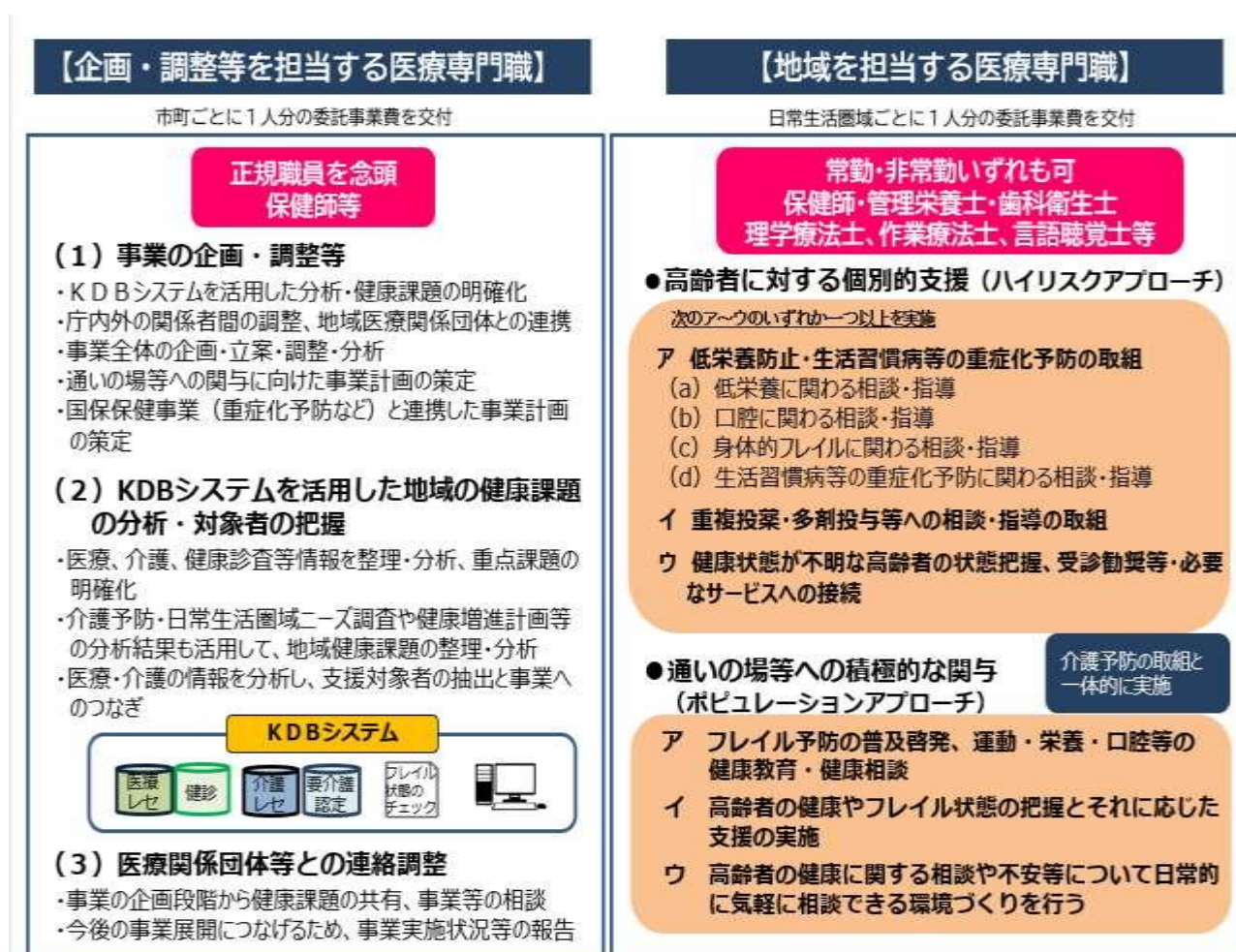
収 入		支 出	
令和4年度末残高	21,054,845,254	特別会計繰入 (保険給付費に充当)	10,230,600,000
給付費準備基金積立金	9,068,273,322		
合 計 (A)	30,123,118,576	合 計 (B)	10,230,600,000
令和5年度末残高 (A) - (B) = 19,892,518,576			

(2) 令和5年度保健事業について

1 高齢者の保健事業と介護予防等の一体的実施について

(1) 概要

高齢者の保健事業と介護予防等との一体的な実施を効果的かつ効率的に進めるため、医療専門職を配置して、後期高齢者の保健事業全体のコーディネートやデータ分析、通いの場への積極的な関与などを推進し、個別のアプローチや通いの場等で健康相談等を実施しています。この医療専門職の配置にかかる費用（人件費・その他経費）は、広域連合が市町へ交付し、その財源には特別調整交付金（3分の2）と保険料（3分の1）が充てられます。



(2) 兵庫県における取組状況

兵庫県において、事業開始年度の令和2年度に当広域連合と委託契約を締結して一体的実施に取り組んだ市町は8市1町でしたが、令和3年度には23市4町、令和4年度は25市6町、令和5年度は28市10町となり、令和6年度は県内全市町が当広域連合と委託契約を締結して一体的実施に取り組むこととなりました。各市町の取組については、「令和6年度 高齢者の保健事業と介護予防の一体的な実施 取組予定一覧」のとおりとなります。

令和6年度 高齢者の保健事業と介護予防等の一体的な実施 取組予定一覧

(令和6年7月現在)

高齢者に対する個別的支援	神戸市	姫路市	尼崎市	明石市	西宮市	洲本市	芦屋市	伊丹市	相生市	豊岡市	加古川市	赤穂市	西脇市	宝塚市	三木市	高砂市	川西市	小野市	三田市	加西市	丹波篠山市	養父市	丹波市	南あわじ市	朝来市	淡路市	农葉市	加東市	たつの市	狹山町	多可町	福美町	播磨町	市川町	福崎町	神河町	本字町	上郡町	佐用町	香美町	新温泉町															
低栄養	○				○			○		○	○																																													
ア低栄養防止・生活習慣病等の重症化予防の取組					○																																																			
(a)低栄養に関わる口腔機能相談・指導		○			○				○																																															
(b)口腔に関わる相談・指導					○																																																			
(c)身体的フレイル(骨折予防等含む)																																																								
(c)身体的フレイル(ロコモティブシンドロームを含む)に関わる相談・指導																																																								
(d)生活習慣病等の重症化予防に関わる相談・指導																																																								
イ重複投薬・多剤投与等への相談・指導の取組																																																								
ウ健康状態が不明な高齢者や閉じこもりの可能性がある高齢者等の状態把握、必要なサービスへの接続			○																																																					
悪い状態への積極的な関与(バセキュレーションアプローチ)																																																								
通いの場等(いざい百歳体操・ふれあいサロン)		○																																																						
ショッピングセンター(イベント等)及びその他(趣味会等・出前講座・高齢者セミナー・高齢者大字・相談会、サポーター育成)																																																								

2 令和5年度 健康診査及び歯科健康診査 実績（各市町）

	市町	健康診査			歯科健康診査		
		健康診査 対象者数 (人) A	健診受診 者数 (人) B	受診率 (%) C=B/A	歯科健康診査 対象者数 (人) D	歯科健康診査 受診者数 (人) E	受診率 (%) F=E/D
1	神戸市	153,822	12,091	7.86%	23,608	2,928	12.40%
2	姫路市	72,634	23,789	32.75%	72,634	105	0.15%
3	尼崎市	63,879	8,787	13.76%	63,849	388	0.61%
4	明石市	42,764	5,275	12.34%	42,764	100	0.23%
5	西宮市	59,351	21,595	36.39%	16,389	1,575	9.61%
6	洲本市	7,820	1,291	16.51%	1,343	144	10.72%
7	芦屋市	14,632	4,634	31.67%	14,650	23	0.16%
8	伊丹市	28,034	7,273	25.94%	28,034	61	0.22%
9	相生市	5,521	1,066	19.31%	5,521	55	1.00%
10	豊岡市	14,518	2,876	19.81%	928	28	3.02%
11	加古川市	36,413	9,702	26.64%	6,963	608	8.73%
12	赤穂市	7,899	1,461	18.50%	7,899	24	0.30%
13	西脇市	7,135	1,356	19.00%	7,135	435	6.10%
14	宝塚市	35,519	11,903	33.51%	35,519	7	0.02%
15	三木市	13,428	2,389	17.79%	13,428	443	3.30%
16	高砂市	13,300	1,797	13.51%	2,235	199	8.90%
17	川西市	27,703	5,440	19.64%	27,703	63	0.23%
18	小野市	7,268	931	12.81%	7,268	25	0.34%
19	三田市	13,353	2,937	22.00%	2,440	123	5.04%
20	加西市	7,861	1,601	20.37%	7,861	42	0.53%
21	丹波篠山市	7,166	1,050	14.65%	1,155	175	15.15%
22	養父市	4,533	880	19.41%	4,533	59	1.30%
23	丹波市	11,759	1,510	12.84%	1,839	235	12.78%
24	南あわじ市	8,519	2,005	23.54%	8,519	238	2.79%
25	朝来市	5,157	1,298	25.17%	502	67	13.35%
26	淡路市	8,124	1,332	16.40%	8,124	52	0.64%
27	宍粟市	6,144	1,518	24.71%	6,144	20	0.33%
28	加東市	3,569	794	22.25%	3,569	43	1.20%
29	たつの市	11,781	2,432	20.64%	11,781	79	0.67%
30	猪名川町	4,446	1,753	39.43%	4,446	62	1.39%
31	多可町	3,587	644	17.95%	577	80	13.86%
32	稲美町	5,101	1,234	24.19%	1,004	152	15.14%
33	播磨町	4,894	1,218	24.89%	4,894	197	4.03%
34	市川町	2,237	618	27.63%	2,237	13	0.58%
35	福崎町	2,688	578	21.50%	2,688	22	0.82%
36	神河町	1,948	533	27.36%	1,948	6	0.31%
37	太子町	4,530	727	16.05%	4,330	32	0.74%
38	上郡町	2,908	561	19.29%	2,908	36	1.24%
39	佐用町	3,502	382	10.91%	3,502	57	1.63%
40	香美町	3,341	767	22.96%	3,341	50	1.50%
41	新温泉町	1,673	591	35.33%	1,673	33	1.97%
	市町合計	740,461	150,619	20.34%	467,885	9,084	1.94%

※ 数値は、令和6年6月現在

3 重複・頻回受診者訪問指導業務について

(1) 目的

重複・頻回受診傾向にある被保険者及びその家族に対して、1年以上の実務経験を有する保健師または看護師が訪問し、療養上の日常生活指導及び受診に関する指導並びに服薬指導等を行うことにより、被保険者の適正な受診を促し、もって被保険者の傷病の早期治癒及び健康の保持増進を図るとともに、医療費の適正化を図ることを目的とする。

(2) 訪問指導対象者及び実施方法等

兵庫県内の後期高齢者医療の被保険者のうち、レセプト情報等において一定の条件を指定し、訪問指導候補者を抽出する。

① 対象者

・重複投薬者

3か月連続して3医療機関以上で同一薬剤（薬効分類、投与経路及び成分）が調剤されている者

・頻回受診者

3か月連続して同一医療機関で月15日以上外来受診のある者

② 対象者数

約200人に訪問指導を行う予定。

③ 訪問指導予定時期

1回目7月～9月頃、2回目10月～12月頃

④ 実施方法

一般競争入札により株式会社日本医事保険教育協会へ委託し実施する。訪問指導候補者を抽出し、その中から重複・頻回に該当する期間の長い被保険者から順に、通知文書を送付する。通知から約1週間後に保健師又は看護師が対象者宅を訪問し、指導（健康相談）を実施する。

1人の被保険者につき、原則として2回の訪問指導を行う。委託事業者は、訪問指導を行った被保険者について、訪問指導票及び訪問指導報告書を作成する。

(3) 令和5年度訪問指導事業の報告

令和4年9月診療分から令和5年1月診療分までのレセプト情報を基に、重複・頻回受診者の要件を満たす対象者について、兵庫県全域（41市町）を対象に訪問指導候補者を208名抽出。被保険者の意向を電話で確認した上で、令和5年7月～12月に、重複・頻回受診者24名に訪問指導および電話指導を実施した。

①訪問指導の対象者

対象人数

区分	人数 (人)
対象者	208
訪問指導実施	24
訪問辞退	125
連絡先不明等	59

年齢

年齢	人数 (人)
75～80歳	7
81～85歳	10
86歳以上	7
合計	24

②訪問指導の状況

要因となる主な疾病

疾病名
高血圧性疾患
脂質異常症
膝関節症、膝関節炎
腰痛症及び坐骨神経痛
糖尿病

生活（居住）の状況

区分	人数 (人)
単身世帯（独居）	7
夫婦世帯	9
家族と同居等	8
合計	24

指導・相談の内容及び改善に向けた取り組みの実施状況

指導・相談の主な内容		取り組みの状況（複数回答） (人)	
受診関係	重複受診・頻回受診・多受診ほか	実施した（半分以上実行した）	2
		実施できなかった（あまり実行できなかった）	3
服薬関係	重複・多剤・残薬・ジェネリック医薬品ほか	実施した（半分以上実行した）	0
		実施できなかった（あまり実行できなかった）	1
疾病の重症化予防	生活習慣（食事・栄養・運動・身体活動等）	実施した（半分以上実行した）	17
		実施できなかった（あまり実行できなかった）	3
健診関係	健診未受診・検査結果の理解・再検査放置ほか	実施した（半分以上実行した）	1
		実施できなかった（あまり実行できなかった）	0
介護関係	介護状況・介護予防ほか	実施した（半分以上実行した）	2
		実施できなかった（あまり実行できなかった）	3
フレイルリスク	運動習慣・認知機能・社会参加	実施した（半分以上実行した）	8
		実施できなかった（あまり実行できなかった）	3
その他	転倒・骨折・運動機能等	実施した（半分以上実行した）	4
		実施できなかった（あまり実行できなかった）	1

4 ジェネリック医薬品の普及・啓発について

(1) 背景

国は、患者負担の軽減や医療保険財政の改善のため、平成25年4月「後発医薬品のさらなる使用促進のためのロードマップ」を策定した。さらに平成27年6月の閣議決定において、「2017年（平成29年）中にジェネリック医薬品の数量ベースのシェアを70%以上、2018年度（平成30年度）から2020年度（平成32年度）のなるべく早い時期に80%以上」を目標に、後期高齢者医療広域連合を始め各医療保険者に普及啓発を推進するよう要請しており、この80%目標の達成時期については、「経済財政運営と改革の基本方針2019～『令和』新時代：「Society5.0」への挑戦～」において、2020年（令和2年）9月までの実現に向け取り組むとされた。2021年（令和3年）6月の閣議決定においては、「2023年度末までに全ての都道府県で80%以上」とする目標が定められた。

この度、国は、後発医薬品にかかる新目標（2029年度）として現行の目標は変更せず、2029年度末までに全都道府県で80%以上とする目標を掲げている。

(2) 趣旨・目的

ジェネリック医薬品に関する正しい知識の普及と認知向上を図ることは、保険財政の負担軽減及び被保険者の窓口負担の軽減の観点から有効であると考えられるため、当広域連合においても普及啓発を実施している。

(3) 令和6年度における取り組み

① ミニパンフレットによる普及・啓発

後期高齢者医療制度のミニパンフレットにジェネリック医薬品の説明を記載し、全被保険者に保険証と一緒に送付する。

発送時期 令和6年7月、及び毎月の被保険者証の発送時

対象者数 約 1,075,000人

② ジェネリック医薬品差額通知の送付

使用実績が多いジェネリック医薬品に切り替え可能な先発薬を利用している被保険者を通知対象とし、差額通知を送付する。

発送時期 令和6年9月 対象者数 30,000人の予定

(4) ジェネリック医薬品差額通知者に対する効果について

① 通知対象者

令和4年12月から令和5年2月診療分データを基準とし、主に生活習慣病や長期服用が考えられる医薬品を処方されている人のうち、月当たりの自己負担額の差額が500円以上軽減される可能性のある被保険者を対象として令和5年9月29日に29,074人に差額通知書を発送した。

② 効果額

・通知対象者 28,627人

(切替効果測定時点【R6.1月】の資格喪失者を除いた人数)

・切替者数(切替率) 18,520人(64.7%)

・削減効果額 42,230,940円

なお、削減効果額の算定方法は下記のとおりである。

【ア】基準月(令和4年12月から令和5年2月診療分)の使用率(金額ベース)を算出する。

【イ】比較月(令和5年10月から令和5年11月診療分)の使用率(金額ベース)を算出する。

【ウ】【ア】より【イ】が上がった対象者を切替者(効果有)とする

【エ】【ウ】の対象者について比較月の使用率(金額ベース)が【ア】のままだと仮定した金額を算出する

【オ】【エ】と比較月の実績の薬剤費の差分を効果額とする

③ 費用対効果

通知に要した費用が、約820万円で、切り替えた方の合計の医療費削減額(保険者負担相当額)としては、約4,220万円が見込まれ、その差し引き額として、約3,400万円の効果があったと考えられる。

(5) ジェネリック医薬品の数量ベースのシェアの推移

	令和4年9月	令和5年3月	令和5年9月
全国（全年齢）	79.9%	80.9%	81.9%
兵庫広域	78.5%	79.7%	80.5%

(参考) ジェネリック医薬品利用差額通知書発送状況

年度	1回目			2回目		
	発送月	対象者	自己負担軽減額	発送月	対象者	自己負担軽減額
平成29年度	6月	42,557人	220円以上	11月	37,914人	280円以上
平成30年度	6月	41,818人	200円以上	11月	36,910人	200円以上
令和元年度	6月	40,036人	320円以上	11月	33,344人	350円以上
令和2年度	6月	38,397人	320円以上	11月	30,386人	390円以上
令和3年度	6月	39,529人	320円以上	11月	31,122人	350円以上
令和4年度	6月	34,865人	330円以上	11月	33,869人	270円以上
令和5年度	10月	29,074人	500円以上			
令和6年度	9月	約30,000人	未定			

(3) 医療費の動向について

後期高齢者医療 医療費の動向について

(実数)

		兵庫県		対前年度	
		令和5年度	令和4年度	増減	率(%)
年間平均被保険者数(人)		865,724	832,078	33,645	4.0
医療費 (円)	合計	886,993,119,932	850,705,230,541	36,287,889,391	4.3
	入院	429,820,364,122	412,022,760,711	17,797,603,411	4.3
	入院外	255,668,090,745	247,240,917,993	8,427,172,752	3.4
	歯科	38,300,038,912	36,437,154,882	1,862,884,030	5.1
	調剤	131,548,179,044	125,978,409,434	5,569,769,610	4.4
	食事・生活療養	19,165,046,339	18,290,810,911	874,235,428	4.8
	訪問看護療養	12,491,400,770	10,735,176,610	1,756,224,160	16.4
件数 (件)	合計	27,739,853	26,638,027	1,101,826	4.1
	入院	663,717	631,231	32,486	5.1
	入院外	14,330,575	13,840,932	489,643	3.5
	歯科	2,541,363	2,372,290	169,073	7.1
	調剤	10,099,894	9,698,865	401,029	4.1
	(食事・生活療養)	632,775	598,739	34,036	5.7
	訪問看護療養	104,304	94,709	9,595	10.1
日数 (日)	合計	40,754,824	39,533,015	1,221,809	3.1
	入院	11,133,804	10,680,379	453,425	4.2
	入院外	24,102,883	23,685,766	417,117	1.8
	歯科	4,486,504	4,267,584	218,920	5.1
	(調剤)	12,692,467	12,272,274	420,193	3.4
	(食事・生活療養)	27,925,265	26,750,017	1,175,248	4.4
	訪問看護療養	1,031,633	899,286	132,347	14.7

		全国計		対前年度	
		令和5年度	令和4年度	増減	率(%)
年間平均被保険者数(人)		19,469,212	18,800,462	668,750	3.6
医療費 (億円)	合計	186,107	178,167	7,940	4.5
	入院	90,226	86,261	3,965	4.6
	入院外	53,591	51,600	1,991	3.9
	歯科	7,433	7,083	350	4.9
	調剤	28,180	27,156	1,024	3.8
	食事・生活療養	4,206	4,039	167	4.1
	訪問看護療養	2,471	2,028	443	21.8
件数 (万件)	合計	57,451	55,289	2,162	3.9
	入院	1,441	1,376	65	4.7
	入院外	29,574	28,652	922	3.2
	歯科	5,235	4,874	361	7.4
	調剤	21,015	20,222	793	3.9
	(食事・生活療養)	1,359	1,291	68	5.3
	訪問看護療養	186	165	21	12.7
日数 (万日)	合計	84,096	81,612	2,484	3.0
	入院	24,678	23,758	920	3.9
	入院外	48,507	47,645	862	1.8
	歯科	9,024	8,616	408	4.7
	(調剤)	26,057	25,196	861	3.4
	(食事・生活療養)	61,701	59,297	2,404	4.1
	訪問看護療養	1,888	1,592	296	18.6

(諸率)

		兵庫県		対前年度	
		令和5年度	令和4年度	増減	率(%)
1人当たり 医療費(円)	合計	1,024,569	1,022,386	2,183	0.2
	入院	496,487	495,173	1,314	0.3
	入院外	295,323	297,137	-1,814	-0.6
	歯科	44,240	43,791	450	1.0
	調剤	151,952	151,402	550	0.4
	食事・生活療養	22,138	21,982	156	0.7
	訪問看護療養	14,429	12,902	1,527	11.8
受診率	合計	3,204.2	3,201.4	2.9	0.1
	入院	76.7	75.9	0.8	1.1
	入院外	1,655.3	1,663.4	-8.1	-0.5
	歯科	293.6	285.1	8.4	3.0
	調剤	1,166.6	1,165.6	1.0	0.1
	食事・生活療養	73.1	72.0	1.1	1.6
	訪問看護療養	12.0	11.4	0.7	5.9
1件当たり 日数(日)	合計	1.47	1.48	-0.01	-1.0
	入院	16.77	16.92	-0.14	-0.9
	入院外	1.68	1.71	-0.03	-1.7
	歯科	1.77	1.80	-0.03	-1.9
	調剤	1.26	1.27	-0.01	-0.7
	食事・生活療養	44.13	44.68	-0.55	-1.2
	訪問看護療養	9.89	9.50	0.40	4.2
1日当たり 医療費(円)	合計	21,764	21,519	245	1.1
	入院	38,605	38,578	27	0.1
	入院外	10,607	10,438	169	1.6
	歯科	8,537	8,538	-1	0.0
	調剤	10,364	10,265	99	1.0
	食事・生活療養	686	684	3	0.4
	訪問看護療養	12,108	11,937	171	1.4

		全国平均		対前年度	
		令和5年度	令和4年度	増減	率(%)
1人当たり 医療費(円)	合計	955,904	947,672	8,232	0.9
	入院	463,430	458,824	4,606	1.0
	入院外	275,262	274,459	803	0.3
	歯科	38,179	37,677	502	1.3
	調剤	144,740	144,444	296	0.2
	食事・生活療養	21,602	21,481	121	0.6
	訪問看護療養	12,692	10,787	1,905	17.7
受診率	合計	2,950.9	2,940.8	10.0	0.3
	入院	74.0	73.2	0.8	1.1
	入院外	1,519.0	1,524.0	-5.0	-0.3
	歯科	268.9	259.2	9.6	3.7
	調剤	1,079.4	1,075.6	3.8	0.4
	食事・生活療養	69.8	68.7	1.1	1.7
	訪問看護療養	9.6	8.8	0.8	8.9
1件当たり 日数(日)	合計	1.46	1.48	-0.01	-0.8
	入院	17.13	17.27	-0.14	-0.8
	入院外	1.64	1.66	-0.02	-1.4
	歯科	1.72	1.77	-0.04	-2.5
	調剤	1.24	1.25	-0.01	-0.5
	食事・生活療養	45.40	45.93	-0.53	-1.2
	訪問看護療養	10.15	9.65	0.50	5.2
1日当たり 医療費(円)	合計	22,130	21,831	299	1.3
	入院	36,562	36,308	254	0.7
	入院外	11,048	10,830	218	2.0
	歯科	8,237	8,221	16	0.2
	調剤	10,814	10,778	36	0.3
	食事・生活療養	682	681	1	0.1
	訪問看護療養	13,089	12,735	354	2.8

※ 数値は4~3月診療分。(国民健康保険中央会医療費速報値ベース)

※ 日数：調剤については調剤報酬明細書における処方箋枚数。食事療養については入院時食事回数。

※ 受診率：件数÷年間平均被保険者数×100

(4) マイナンバーカードと健康保険証の一体化について

マイナンバーカードと健康保険証の一体化について

1. 経緯

- 令和4年12月6日
『第1回マイナカードと健康保険証の一体化に関する検討会』開催
- 令和4年12月12日～令和5年2月16日
『マイナカードと健康保険証の一体化に関する検討会専門家ワーキンググループ』開催
- 令和5年2月17日
『第2回マイナカードと健康保険証の一体化に関する検討会』開催
- 令和5年3月7日
『行政手続きにおける特定の個人を識別するための番号の利用等に関する法律等の一部を改正する法律案』提出（第211回通常国会）
- 令和5年6月9日
『行政手続きにおける特定の個人を識別するための番号の利用等に関する法律等の一部を改正する法律』公布（施行期日：公布の日から1年6月以内の政令で定める日）
- 令和5年8月8日
『第3回マイナカードと健康保険証の一体化に関する検討会』開催
「最終とりまとめについて」公表。
～健康保険証廃止後の資格確認等の取扱いについて～
 - ・マイナンバーカードによるオンライン資格確認を基本とする。
 - ・マイナンバーカードによりオンライン資格確認を受けることができない状況にある方については、資格確認書により被保険者資格を確認することとする。
 - ・資格確認書は本人の申請に基づき、保険者から速やかに交付する。ただし、マイナ保険証を保有していない者その他保険者が必要と認めた者については、本人の申請によらず保険者が交付する。
 - ・資格確認書の有効期間は、5年以内で、各保険者が設定することとする。（兵庫広域の場合は1年以内とし、8月1日から翌年7月31日の期間）
 - ・必須記載事項と任意記載事項があり、本人の希望により資格確認書に追加的に任意記載事項を記載可能。任意記載事項は高額療養費の限度額の適用区分、食事療養費・生活療養費の負担額限度認定、特定疾病療養費受領証の自己負担限度額認定病名（記号で表記）です。
 - ・被保険者証の廃止に伴い、マイナ保険証の保有者が自身の資格等を簡易に把握出来るよう「資格情報のお知らせ」を新規資格取得や負担割合変更時等に交付する。
- ～発行済みの健康保険証の取扱い～
 - ・健康保険証廃止後、発行済みの健康保険証を1年間（先に有効期間が到来する場合は有効期間まで）有効とみなす経過措置を設ける。
- 令和5年12月27日
『行政手続における特定の個人を識別するための番号の利用に関する法律等の一部を改正する法律の一部の施行期日を定める政令』（政令第374号）において、令和6年12月2日から施行

2. 導入状況について

○兵庫県内の医療機関等における顔認証付きカードリーダー運用状況（2024.5.26 現在）

	機関数	運用機関数	参加率
兵庫県	10,944	9,916	90.6%
全国	229,576	208,216	90.7%

※厚生労働省ホームページ掲載：オンライン資格確認の都道府県別導入状況について より

○兵庫県におけるマイナンバーカードの健康保険証利用登録者数(2024.5 月末現在)

被保険者数	886,369人
利用登録者数	494,892人
割合	55.83%

※都道府県マイナ保険証利用率及び登録率：令和6年5月分より